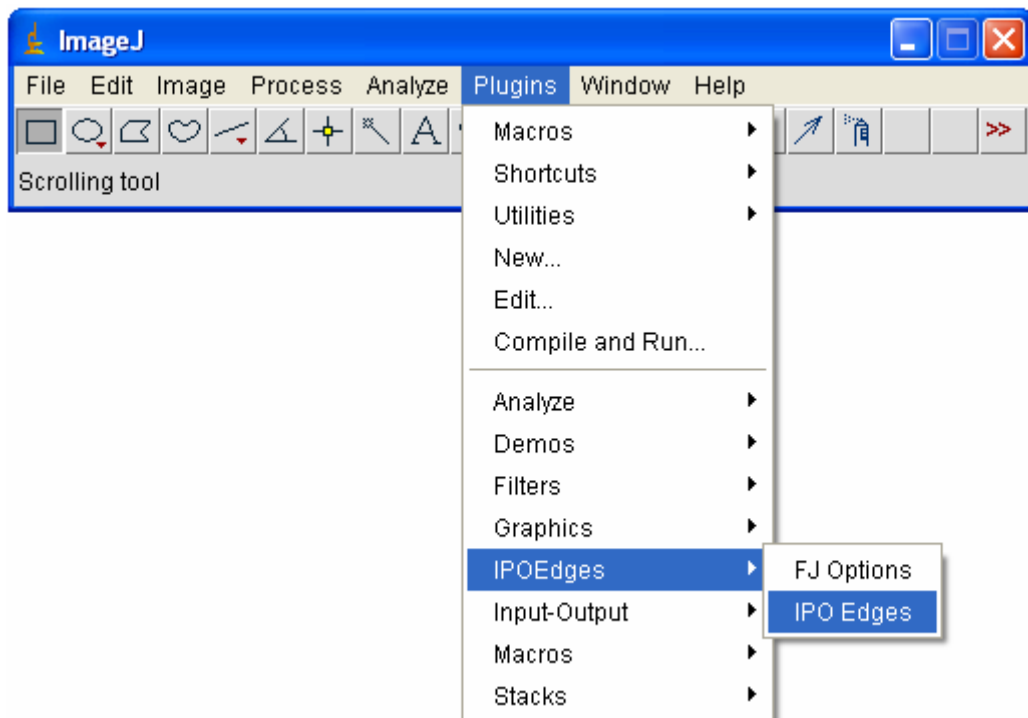


# Manuale d'uso

## 1. Installazione e avvio

- Estrarre i files dall'archivio *ij137-x86.tar* in una directory desiderata;
- Avviare ImageJ;
- Avviare *IPOEdges* premendo il tasto 'f1' o selezionando *Plugins>IPOEdges>IPOEdges*.



## 2. Le interfacce

La prima interfaccia (Fig. A1) offre all'utente la possibilità di scegliere la combinazione di colori preferita.



Fig. A1 Interfaccia iniziale di IPO\_Edges

La scelta può essere effettuata cliccando con il tasto sinistro del mouse sul bottone prescelto o digitando da tastiera il numero corrispondente.

Una volta selezionata la coppia di colori desiderata si aprirà una nuova interfaccia (Fig. A2) dove l'utente ha la possibilità di caricare l'immagine da elaborare, impostare lo spessore del tratto, la

quantità di dettagli da visualizzare, tornare all'interfaccia precedente per cambiare la combinazione di colori, invertire i colori impostati e il bottone per avviare l'elaborazione dell'immagine. La prossima immagine è visualizzata utilizzando la combinazione numero 5 – Bianco/Nero.



Fig. A2 La seconda interfaccia di IPO\_Edges

Anche in questo caso le scelte possono avvenire cliccando con il tasto sinistro del mouse sul bottone desiderato o attraverso i seguenti tasti predefiniti:

- 'f' o 'F': spessore "FINE";
- 'm' o 'M': spessore "MEDIO";
- 's' o 'S': spessore "SPESSO";

- 'b' o 'B': quantità "BASSA" di particolari;
- 'n' o 'N': quantità "MEDIA" di particolari;
- 'a' o 'A': quantità "ALTA" di particolari;
- 'l' o 'L': carica l'immagine;
- 'c' o 'C': elaborare l'immagine;
- 'r' o 'R': reimpostare la combinazione di colori;
- 'i' o 'I': invertire la combinazione di colori selezionata.